



# Montageanleitung Stahl-Scharniertür Slimline

## Wichtige Informationen

Lofttuer.de führt keine Vorbereitungsarbeiten durch; Sie müssen Ihren eigenen Handwerker für die Aussparung/ Öffnung unserer Stahltüren organisieren. In diesem Leitfaden geben wir Ihnen alle notwendigen Informationen. Wenn Sie oder Ihr Bauunternehmer/Handwerker weitere Fragen haben, können Sie sich gerne an uns wenden. Per E-Mail: [fragen@lofttuer.de](mailto:fragen@lofttuer.de) oder unter der Telefonnummer: + 31 30 3200303

## Beschädigung / Mängel

Sie sollten jeden besonderen Mangel oder jede Abweichung innerhalb von 3 Arbeitstagen nach der Lieferung melden. Geringfügige Abweichungen in der Beschichtung oder beim Schweißen und Linien entlang der Länge von Stahlrohren aufgrund von Zug kommen in der Produktion vor. Dies ist Teil des Aussehens einer Stahltür.

## Montageanleitung

Lofttuer.de führt derzeit keine Montagearbeiten durch; unsere Türen werden größtenteils in der Produktion vorbereitet, so dass die Montage leicht selbst durchgeführt werden kann. Dies wird daher im Allgemeinen von unseren Kunden selbst durchgeführt. Falls erforderlich, können Sie natürlich jederzeit einen Fachmann mit der Montage unserer Stahltüren beauftragen. Dieses Handbuch enthält die Montagean

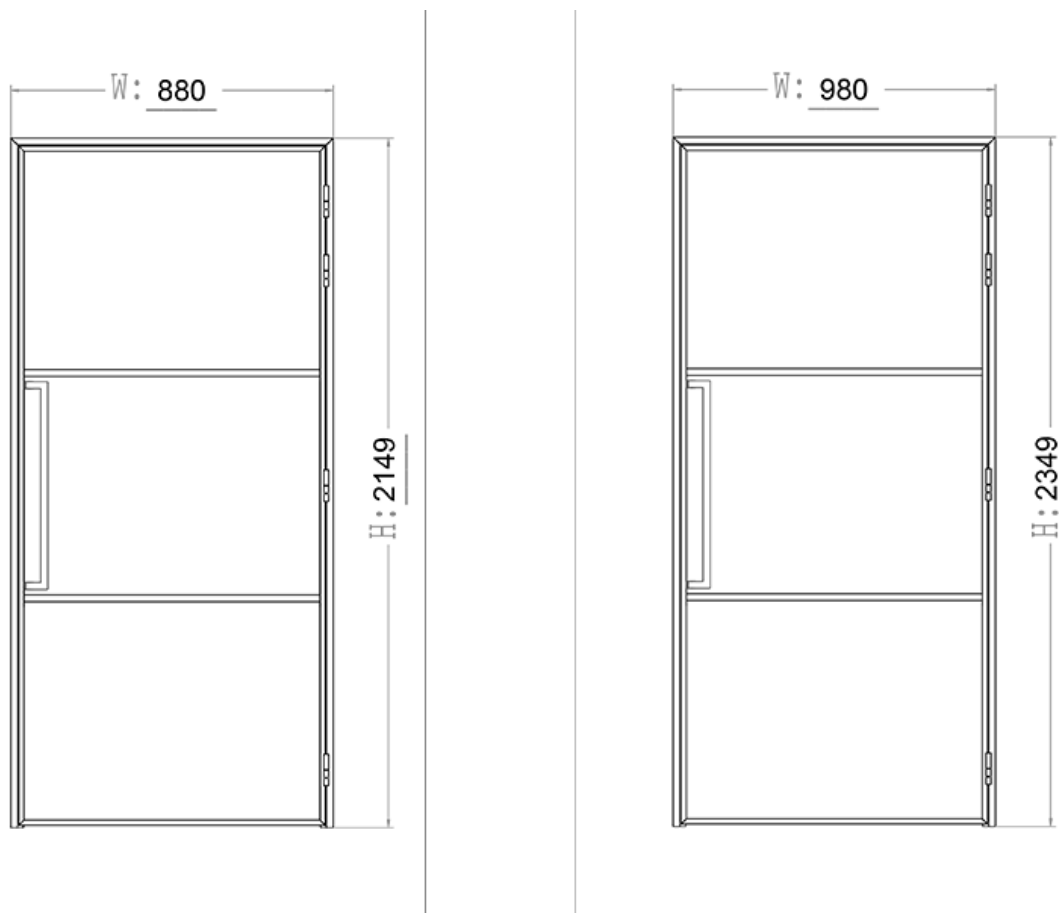
## Vorbereitung

- Sie sollten darauf achten, dass die Aussparung mit der technischen Zeichnung übereinstimmt. Diese finden Sie in der Fotogalerie auf unserer Website oder unten. Wenn Sie eine maßgefertigte Tür haben, erhalten Sie die technische Zeichnung von einem unserer Mitarbeiter innerhalb von 2 Wochen nach der Bestellung.
- Die Nische sollte bündig abgeschlossen werden, zum Beispiel durch Verputzen.
- Falls gewünscht, können Sie maximal 2 mm Spiel in den Abmessungen lassen. Dabei handelt es sich um ein Maßspiel, das über das auf der technischen Zeichnung angegebene Maß hinausgeht (Aussparung größer als Zargenaußenmaß).

## Abmessungen unserer beiden Standardgrößen

Türmaß: 211,5 x 83 cm  
Rahmenmaß: 214,9 x 88,0 cm  
Anzahl Scharniere: 3

Türmaß: 231,5 x 93cm  
Rahmenmaß: 234,9 x 98,0 cm  
Anzahl Scharniere: 4





## Montage

1. Sie erhalten die Tür und den Rahmen in einer Schachtel. Der Griff und das entsprechende Befestigungsmaterial werden in einer separaten Schachtel geliefert.
2. Der Magnet ist ein separates Teil, das mit 3M-Klebeband in der Zarge befestigt wird. Wir liefern die Tür in voller Länge. Sie können sie selbst abnehmen und entsprechend Ihrer Situation kürzen.
3. Lösen Sie die Tür aus dem Rahmen. Bitte beachten Sie, dass dies etwas Kraft erfordert. Manchmal hilft es, einen Hebel an der Unterseite der Tür anzulegen.
4. Legen Sie den Rahmen waagrecht in die Aussparung
5. Achten Sie darauf, dass die Vorderseite der Zarge (Scharnierseite) so eben wie möglich mit der Wand abschließt. So bleibt der volle Öffnungswinkel der Tür erhalten und Sie können die Tür bei Bedarf immer noch aus dem Rahmen heben.
6. In der Zarge befinden sich vorgebohrte Löcher, die für die Verschraubung der Zarge in der Wand vorgesehen sind. Markieren Sie diese an der Wand.
7. Überprüfen Sie die Löcher auf ihre Position und Ausrichtung.
8. Bohren Sie die Löcher und setzen Sie die Dübel in die Wand.
9. Bitte beachten Sie, dass wir Dübel liefern, die nur für die Befestigung in einer Betonwand geeignet sind. Wenn Sie eine andere Art von Wand haben, möchten wir Sie an einen örtlichen Baumarkt verweisen. Dieser kann Sie bei der Wahl der richtigen Dübel für Ihre Wand beraten.
10. Legen Sie den Rahmen waagrecht in Ihre Aussparung vor die vorgesehenen Löcher.
11. Schrauben Sie den Rahmen fest. Die Schraube versenkt sich in den Rahmen. Hinweis: Fest ist fest. Drehen Sie die Schraube nicht durch den Rahmen.
12. Jetzt können Sie die Tür in das Scharnier einhängen.

Unsere Türen sollten als allerletzte eingebaut werden. Das bedeutet, dass der Fußboden verlegt werden kann und dass der Stuckateur Ihre Nische fertig verputzen muss. Die Tür kann erst eingebaut werden, wenn der Verputzer fertig ist und Ihre Nische bündig abgeschlossen ist. Vorzugsweise erst, wenn der Verputz trocken ist. Wir können keine Garantie übernehmen, wenn eine Zarge eingeputzt oder rundum fertiggestellt ist und sich später herausstellt, dass ein Produkt in der Tür fehlerhaft ist. In diesem Fall können wir Ihre Tür nicht zurücknehmen.

## Steel Door and Aluminum Door Installation Instruction

### Before getting started:

### Read these instruction completely before starting:

#### Door elements:

- These ready to be installed doors include pre-assembled door frame, door leaf, door handle and hinges.
- Also the necessary componets for installation already in the accessory bag.

#### Tools for installation:

During the installtion you will need PU montage foam, tape, a meter, a level, a few wedgess, a cutter knife, a drilling machine, a pencil and a hammer.

#### Preparations:

It's important to verify if the width of the door frame is wide enough for your walls. You can check this by measuring your wall on the top, in the middle and at the bottom. The lowest value found on the opening needs to be greater or equal to the width of the frame.

Choose the position and direction of your door. Turning in or out of the room? Left open or Right open?

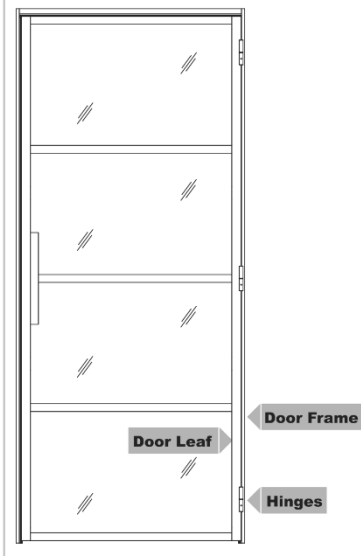
### Installation of door frame in 2 simple steps:

#### Step 1: Preparation of the wall opening:

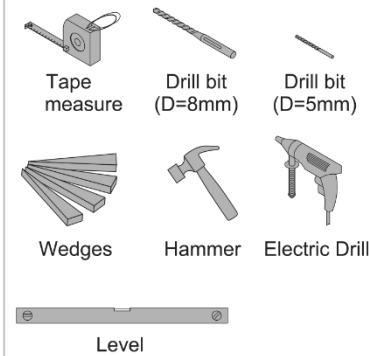
- 1.1 Trim your wall opening(Left, Right and Top) to greater or equal than the width and height of the door frame.

Before fitting the door frame it is recommended to check if the hinge part of the door frame and door leaf fit.

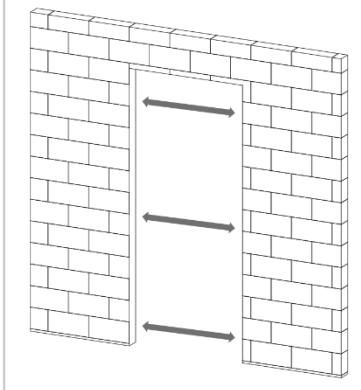
#### Door elements



#### Tools



#### Width of opening



## Step 2: Fitting of door frame & door in the opening:

**2.1** Fix the door frame with a wedge min. 1 mm above the ground into the door opening. The 1 mm play is necessary to avoid damage by water. Please ensure at the same time that 2 vertical legs of the door frame are level towards each other. This is important in case your floor is not level.

**2.2** Please fix the door frame temporarily in place in the door opening with the help of wedges. Do this between frame and wall at the upper left and right corner of the door opening.

**2.3** Level the hinge jamb with the wall vertically as well as horizontally and fix the position temporarily with wedges.

**2.4** Level now the lock jamb with the wall vertically as well as horizontally and fix the position temporarily with wedges.

**2.5** Permanently fixing the door frame can be done in 2 ways:

**Option 1:** Fix the doorframe permanently with PU foam. Apply a limited amount of montage foam between the wall and the doorframe.

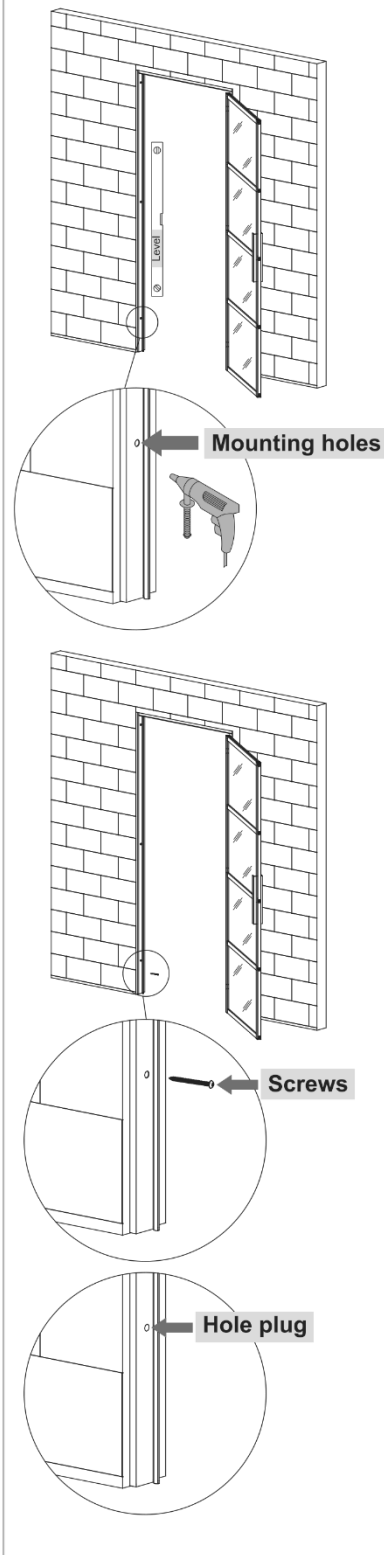
**Option 2:** Fix the doorframe with distance screws. (Advice for heavy doors): Drill holes through the mounting holes on the frame. Screw the distance screws to fix the frame. Apply a limited amount of montage foam between the wall and the doorframe.

**2.6** Drying time +/- 60 min. Remove the surplus of foam with a knife. **Attention:** only fill up the open joints partially, the foam expands after application.

## Important notes:

- Before installation you need to verify your home is dry enough. Doors should only be installed when the wall moisture is equal or below 10%.
- These doors are only suitable for internal use.
- Stock these doors dry and horizontal before installation.
- Treat your doors with care after removing the package to avoid that those get damage.

## Fitting of the door



LOFT  
*Design.*